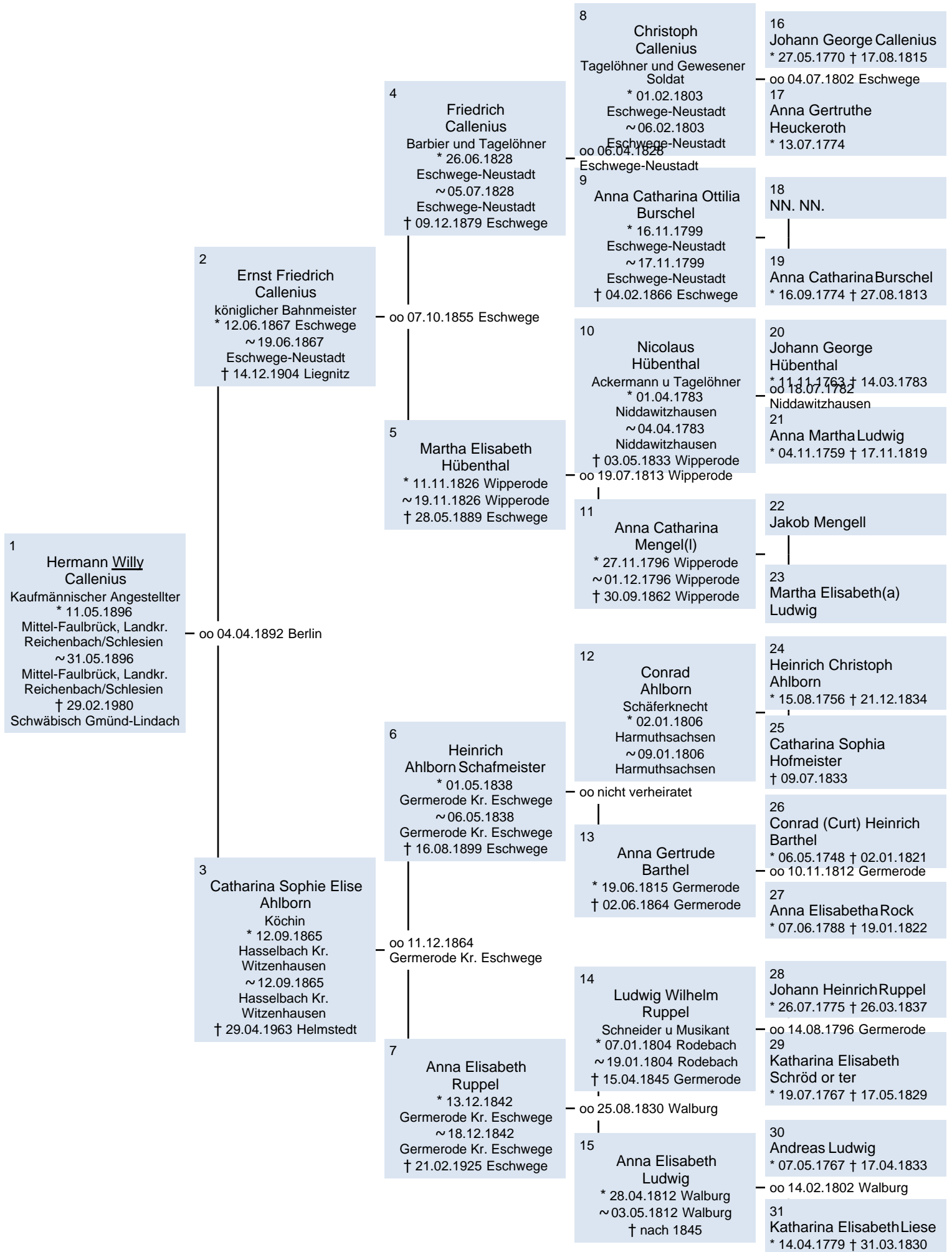


# Vorfahren von Hermann Willy Callenius (1896 - 1980)

Wolfram Callenius / wolfram@callenius.eu  
Stand: 16.09.2018

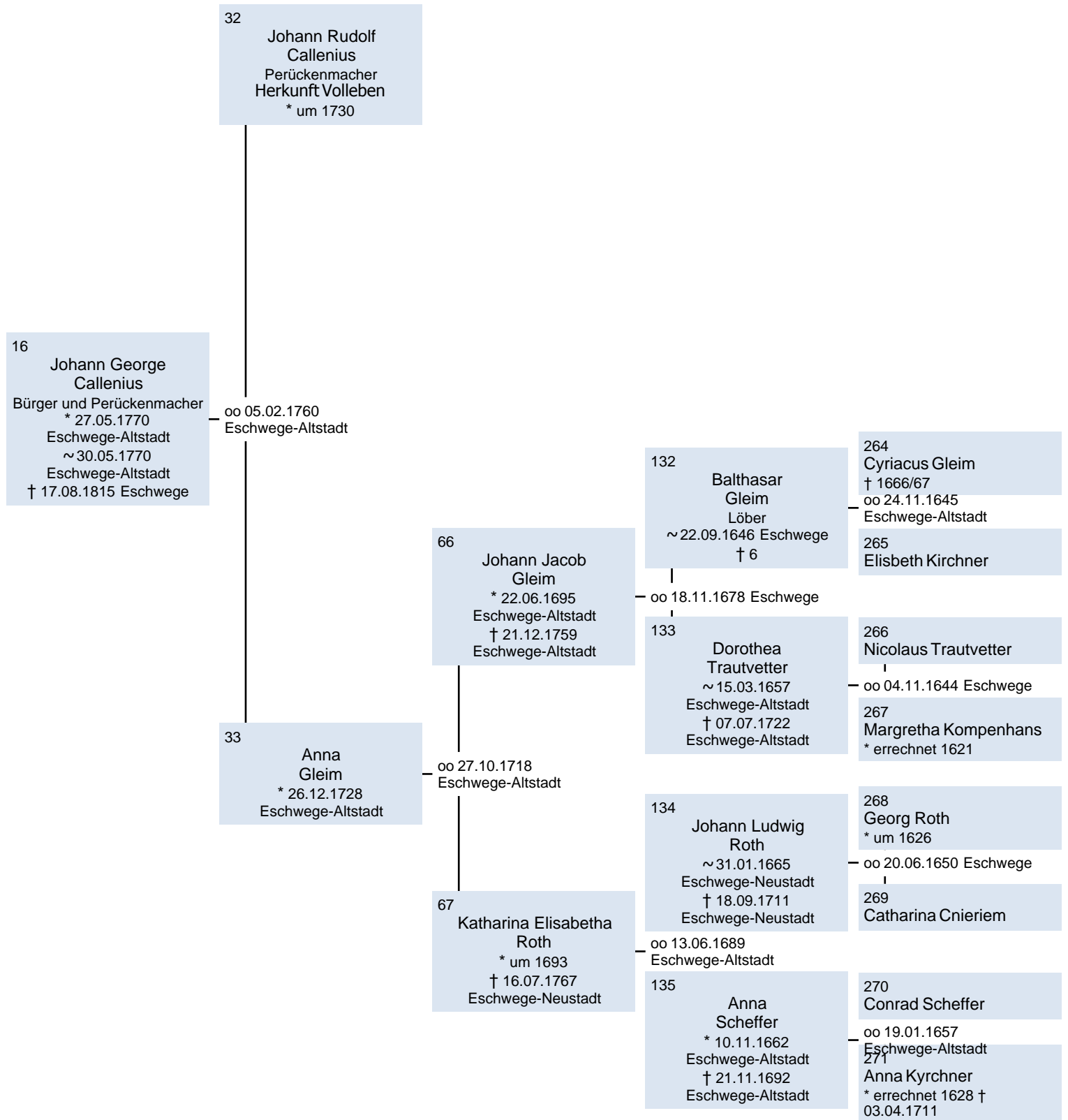
# Vorfahren von Hermann Willy Callenius

Wolfram Callenius



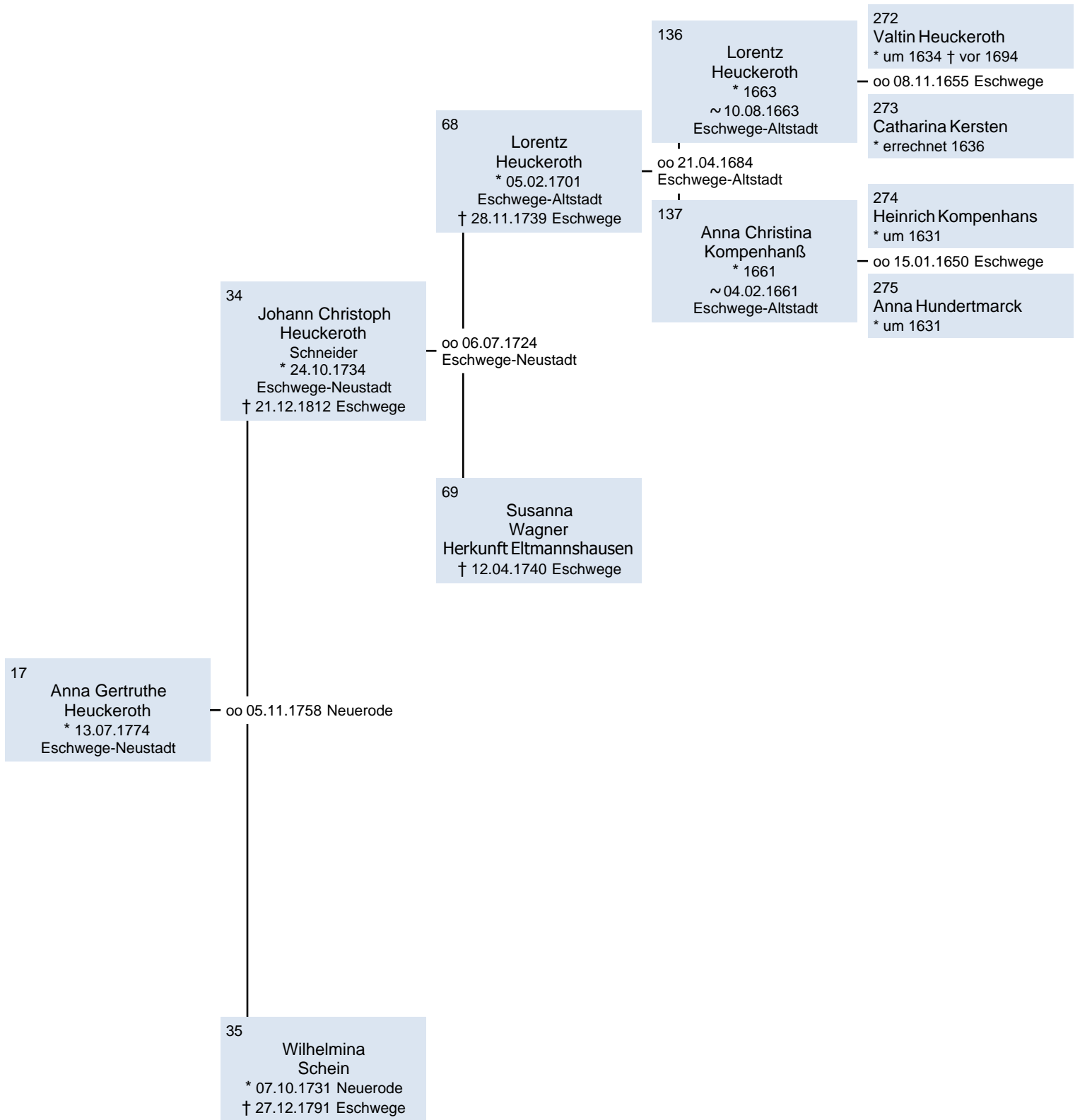
# Vorfahren von Hermann Willy Callenius

Wolfram Callenius



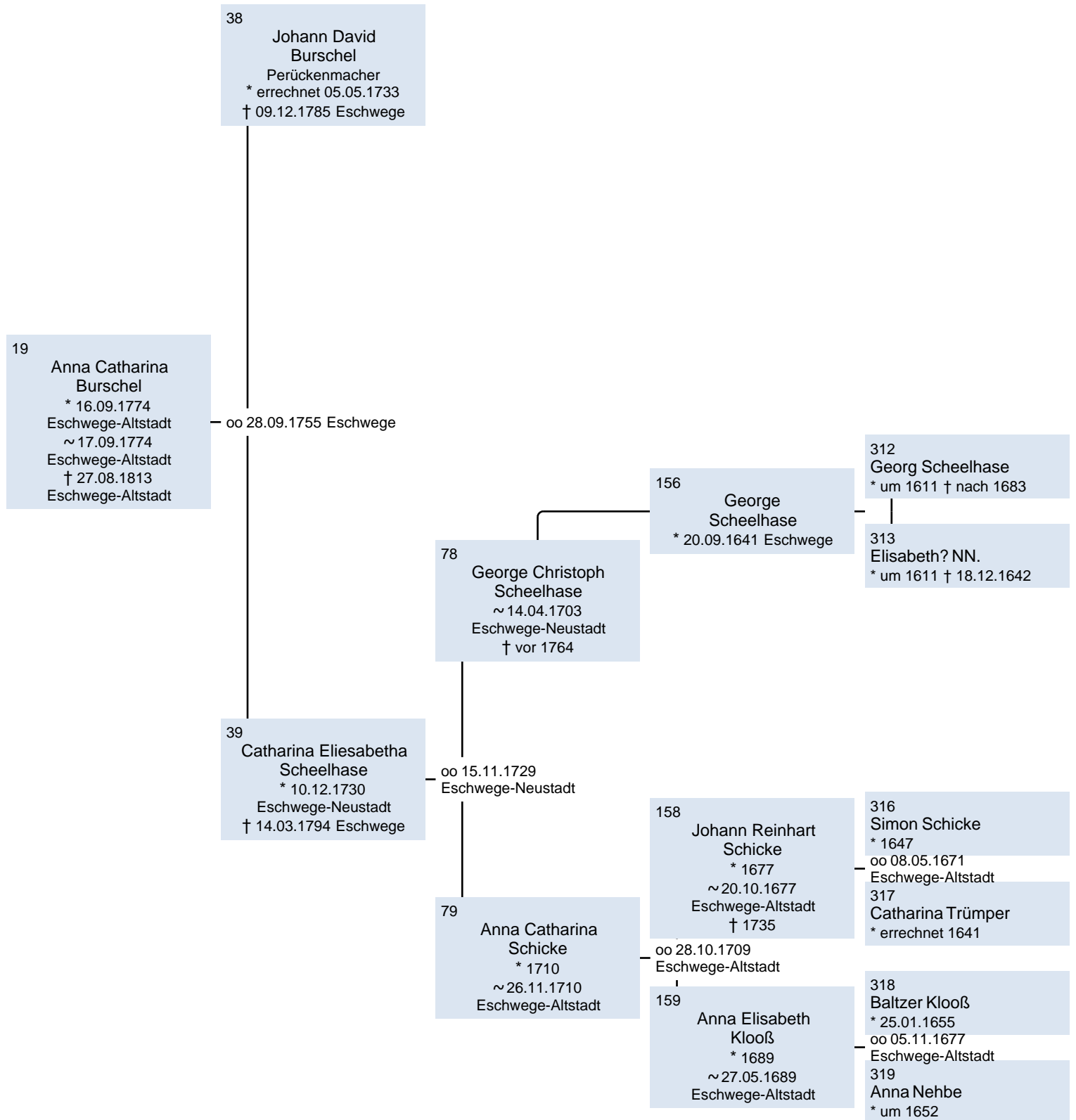
# Vorfahren von Hermann Willy Callenius

Wolfram Callenius



# Vorfahren von Hermann Willy Callenius

Wolfram Callenius



# Vorfahren von Hermann Willy Callenius

Wolfram Callenius

40  
Heinrich  
Hübenthal  
Baumbach'scher Mayer

20  
Johann George  
Hübenthal  
Ackermann  
\* 11.11.1763  
Niddawitzhausen  
~ 20.11.1763  
Niddawitzhausen  
† 14.03.1783  
Niddawitzhausen

41  
Catharina Elisabetha  
Homann

# Vorfahren von Hermann Willy Callenius

Wolfram Callenius

42  
Christoph  
Ludwig

21  
Anna Martha  
Ludwig  
\* 04.11.1759  
Niddawitzhausen  
~ 04.11.1759  
Niddawitzhausen  
† 17.11.1819  
Niddawitzhausen

43  
Anna Katharina  
Heiligenberg

# Vorfahren von Hermann Willy Callenius

Wolfram Callenius

44  
Justus  
Mengel

22  
Jakob  
Mengell  
Ackermann; war beim  
Hochlöb. Regiment Erbprinz  
stehender Dragoner

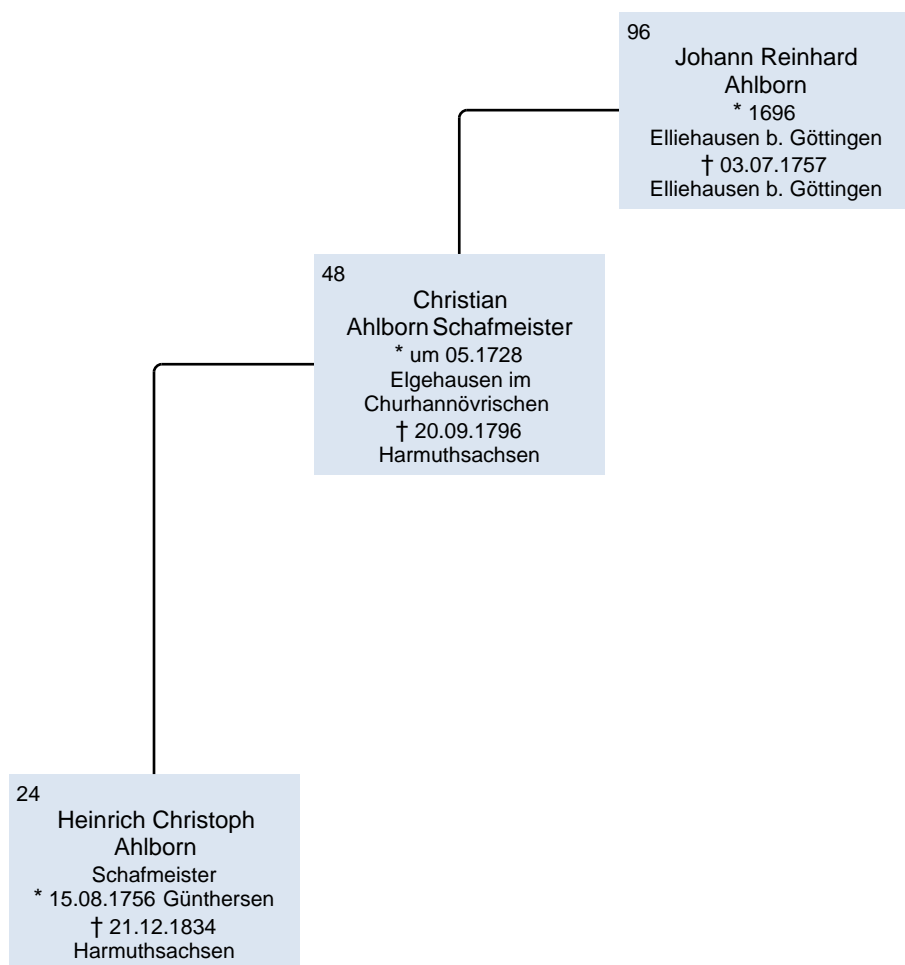
45  
Anna Catharina  
NN.





# Vorfahren von Hermann Willy Callenius

Wolfram Callenius



# Vorfahren von Hermann Willy Callenius

Wolfram Callenius

52

Johannes  
Barthel

26

Conrad (Curt) Heinrich  
Barthel

Zimmermann

\* 06.05.1748

Harmuthsachsen

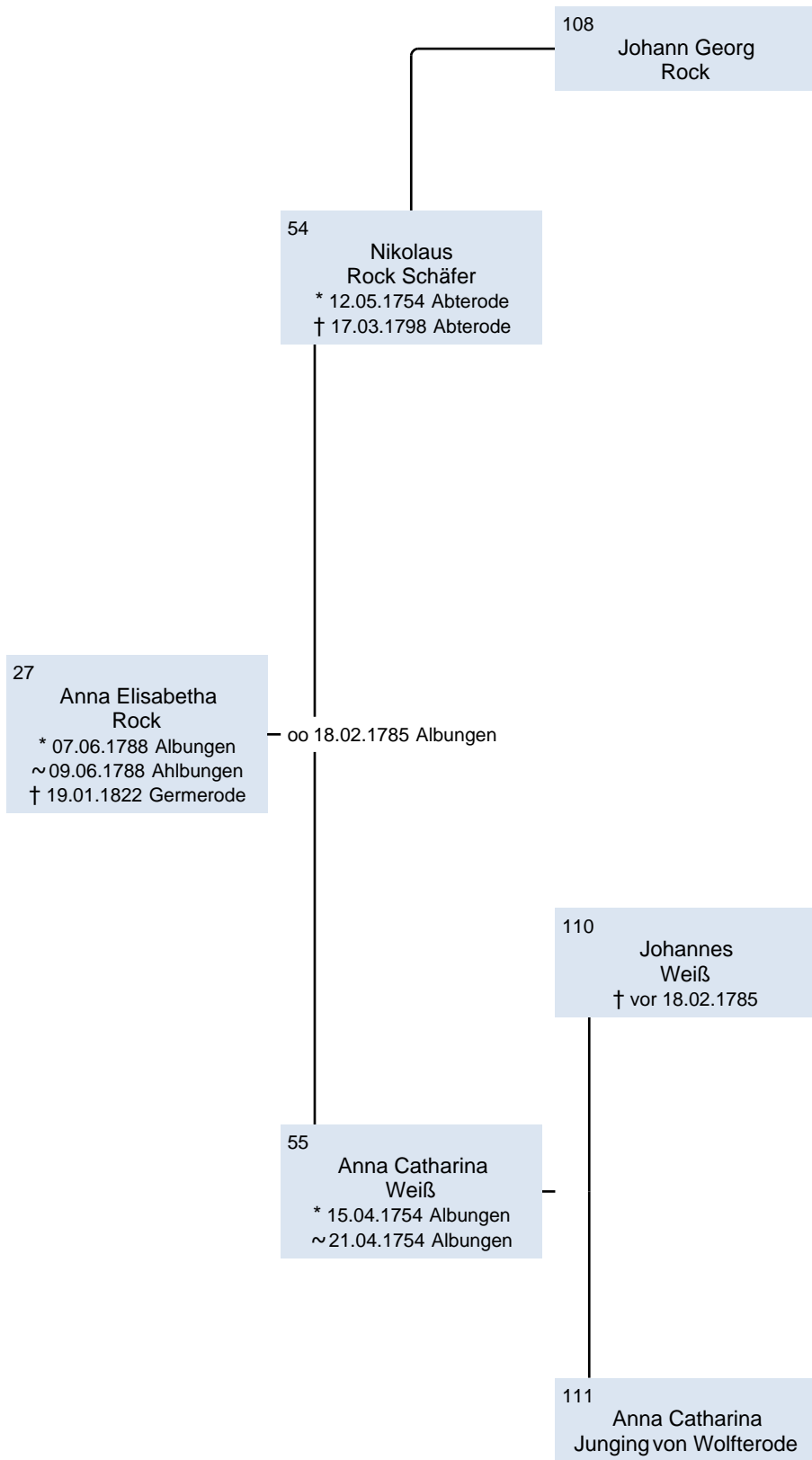
~ 12.05.1748

Harmuthsachsen

† 02.01.1821 Germerode

# Vorfahren von Hermann Willy Callenius

Wolfram Callenius



# Vorfahren von Hermann Willy Callenius

Wolfram Callenius

56  
Johann George  
Ruppel  
Gerichtsdienner

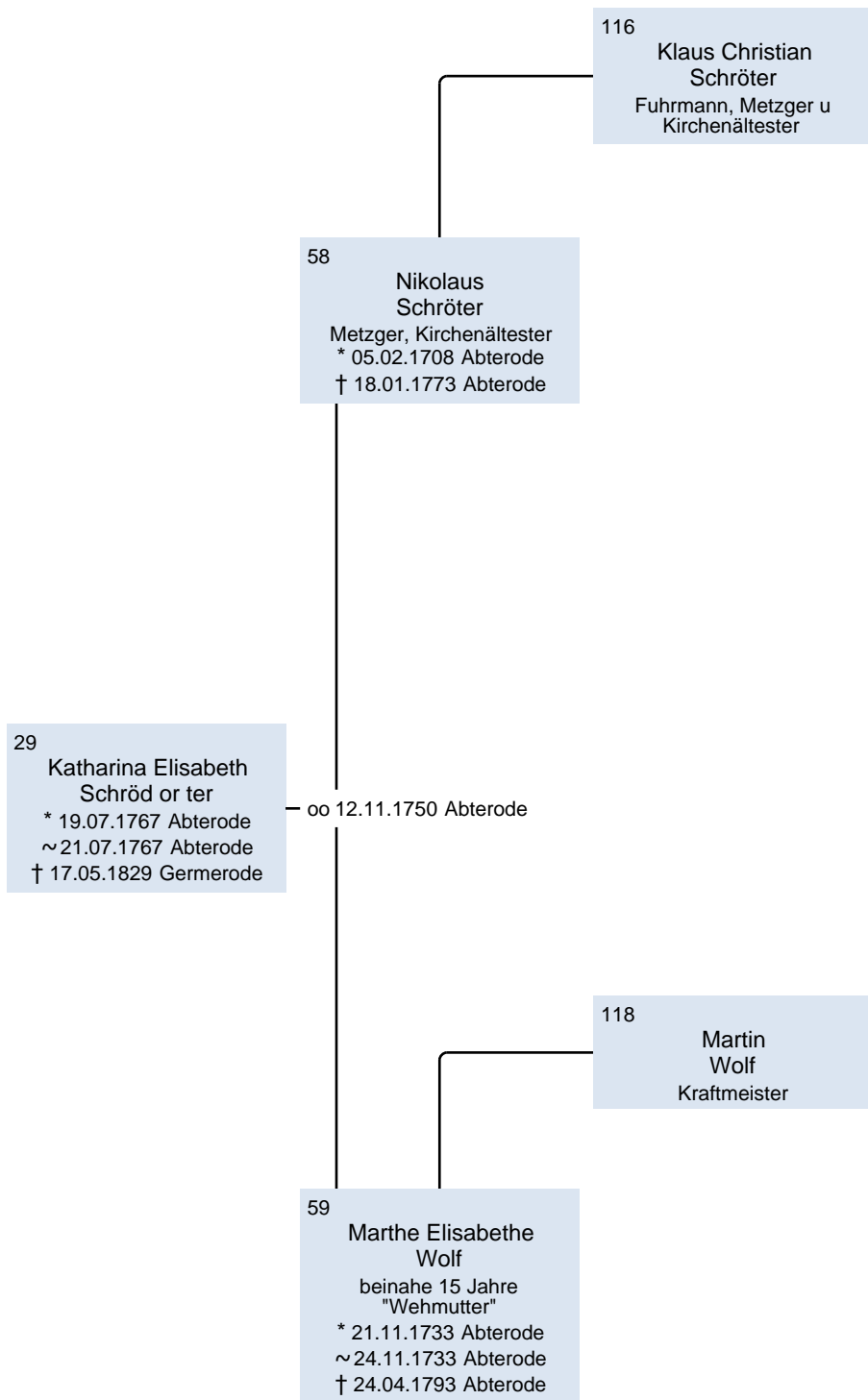
28  
Johann Heinrich  
Ruppel  
Schulmeister u Bedienter  
beim Rat "Cantor"  
\* 26.07.1775 Rotenburg  
~ 30.07.1775 Rotenburg  
† 26.03.1837 Germerode

oo 31.01.1775 Rotenburg

57  
Anna Gertruth  
Schill  
Herkunft Abterode  
\* um 1740

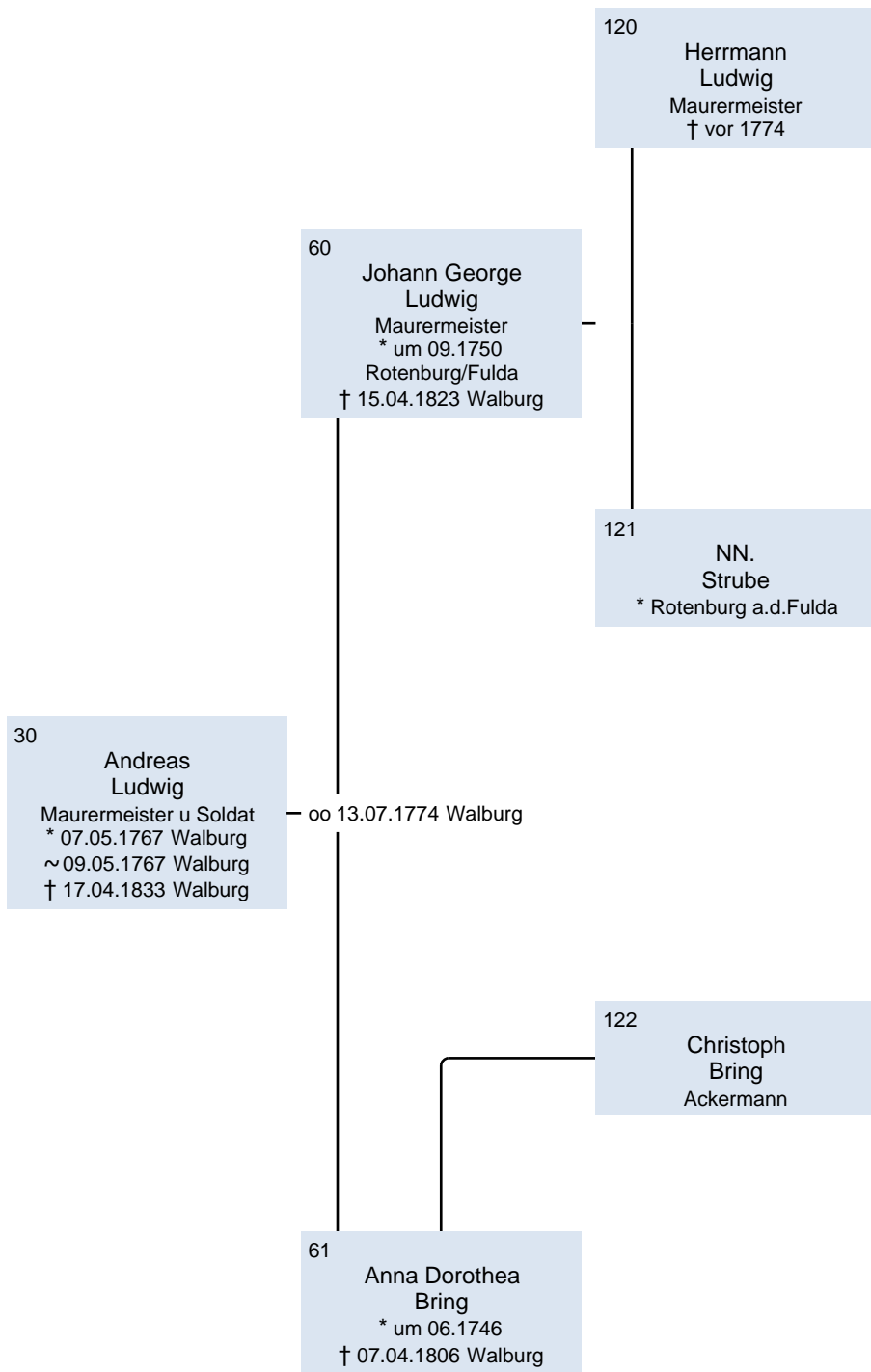
# Vorfahren von Hermann Willy Callenius

Wolfram Callenius



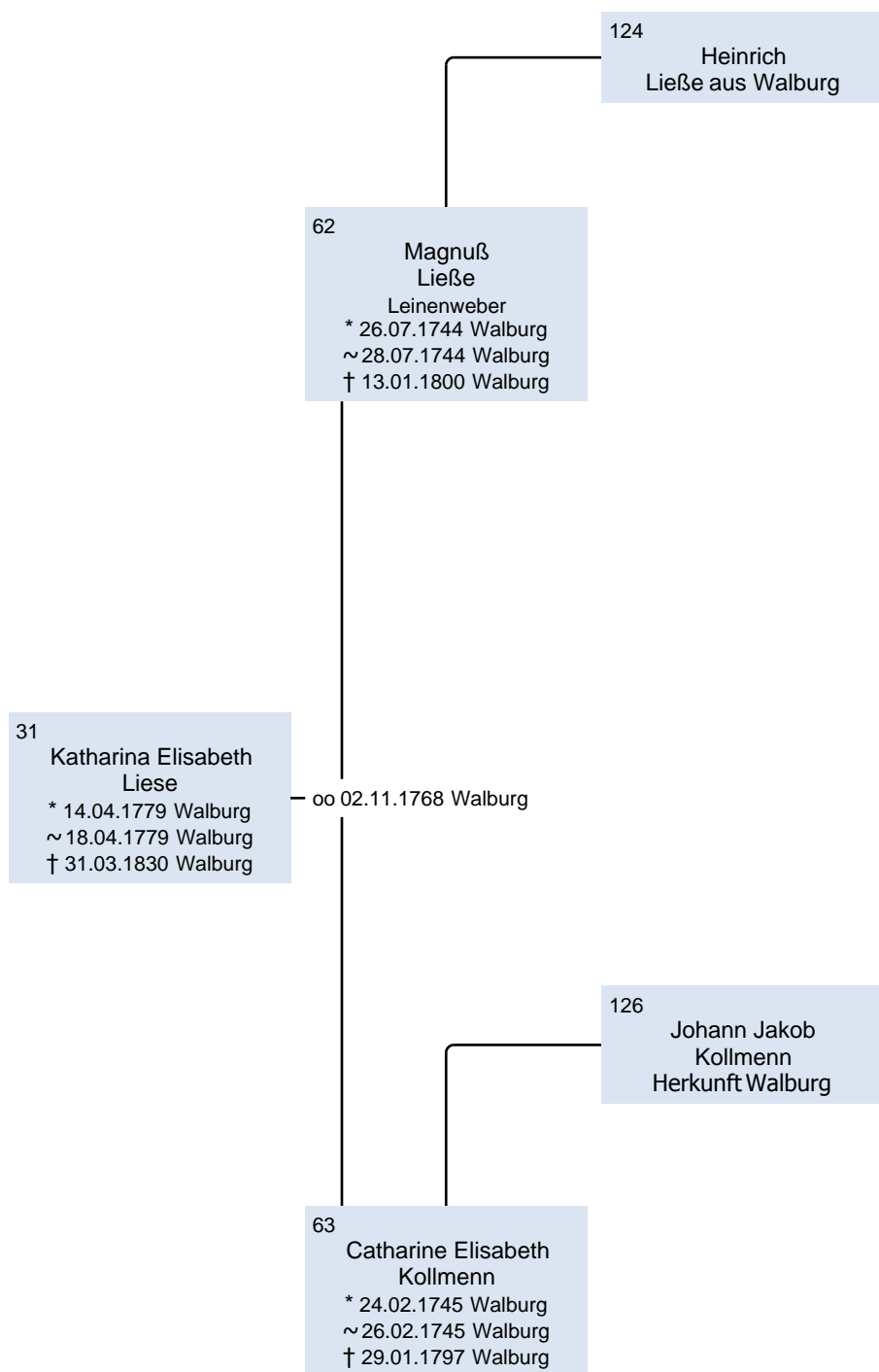
# Vorfahren von Hermann Willy Callenius

Wolfram Callenius



# Vorfahren von Hermann Willy Callenius

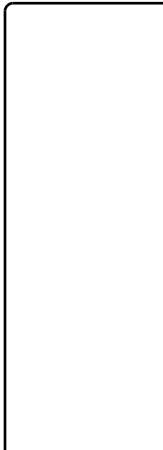
Wolfram Callenius



# Vorfahren von Hermann Willy Callenius

Wolfram Callenius

536  
Georg  
Rode  
Bäcker

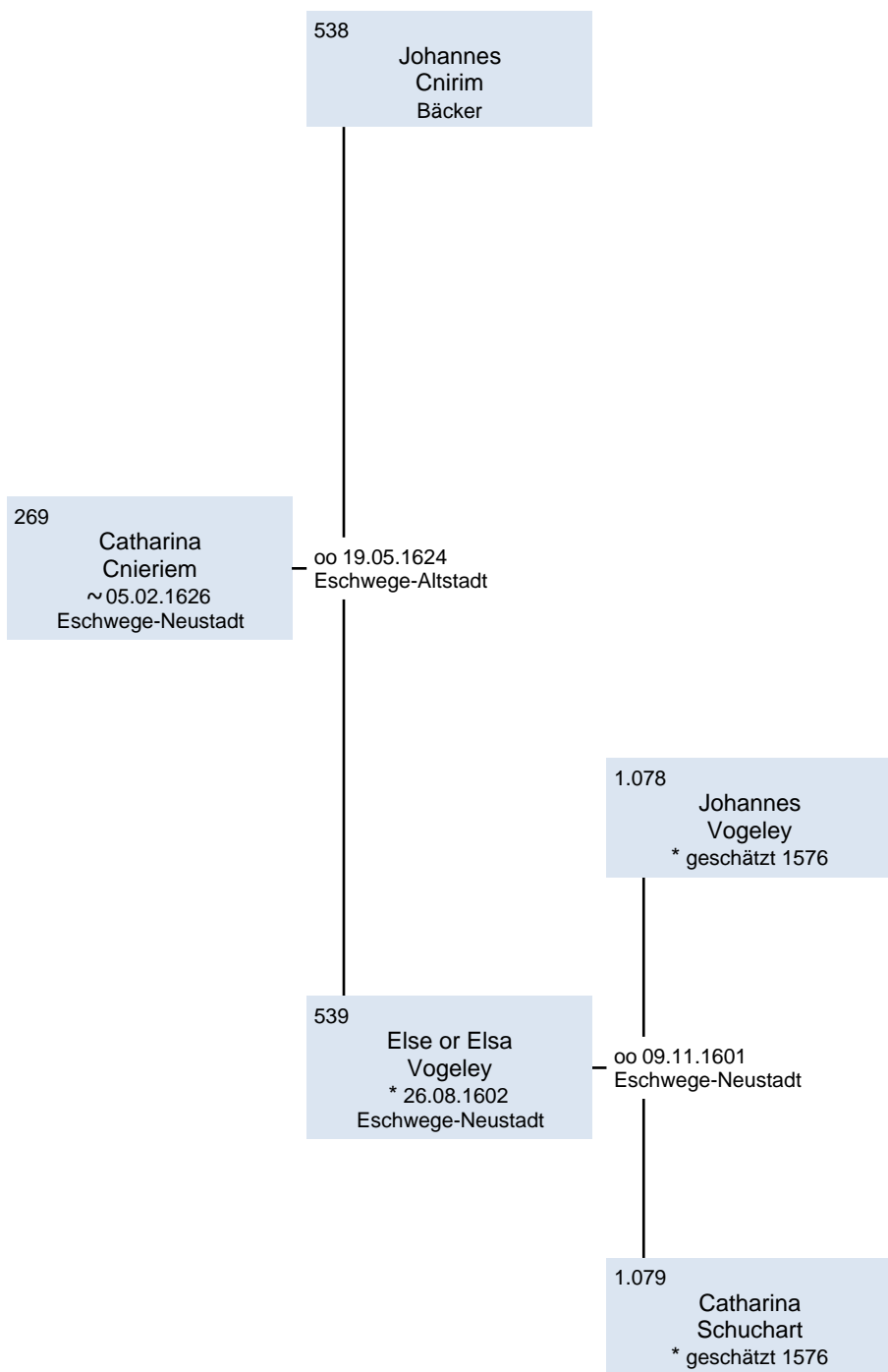


268  
Georg  
Roth  
\* um 1626



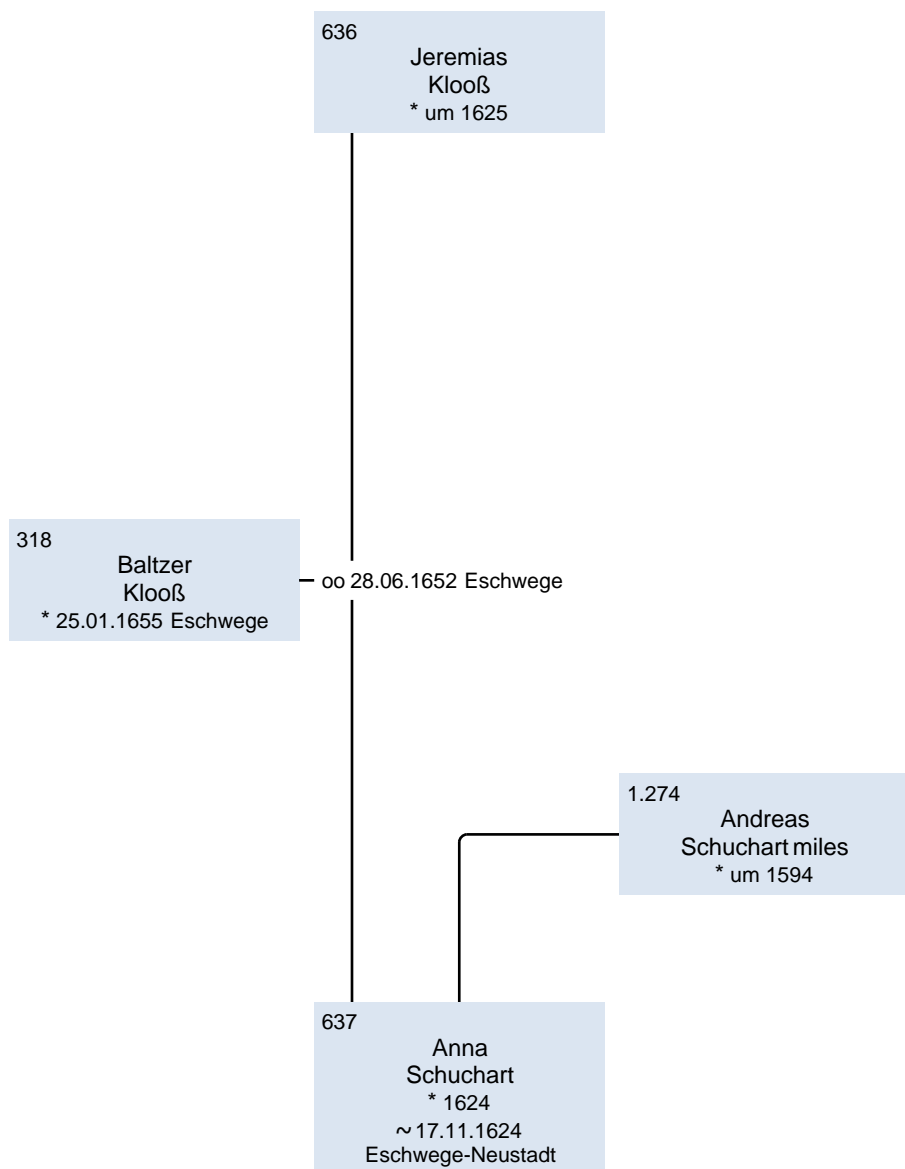
# Vorfahren von Hermann Willy Callenius

Wolfram Callenius



# Vorfahren von Hermann Willy Callenius

Wolfram Callenius



# Vorfahren von Hermann Willy Callenius

Wolfram Callenius

1

Hermann Willy Callenius

11.05.1896 Geburt in Mittel-Faulbrück, Landkr. Reichenbach/Schlesien

31.05.1896 Taufe (christlich) in Mittel-Faulbrück, Landkr. Reichenbach/Schlesien

Beruf Kaufmännischer Angestellter

29.02.1980 Tod in Schwäbisch Gmünd-Lindach Altersschwäche

um 21 Uhr

## Eltern

2

Ernst Friedrich Callenius

12.06.1867 Geburt in Eschwege

19.06.1867 Taufe (christlich) in Eschwege-Neustadt

Beruf königlicher Bahnmeister

14.12.1904 Tod in Liegnitz

3

Catharina Sophie Elise Ahlborn

12.09.1865 Geburt in Hasselbach Kr. Witzhausen

12.09.1865 Taufe (christlich) in Hasselbach Kr. Witzhausen

Beruf Köchin

29.04.1963 Tod in Helmstedt

Ernst Friedrich Callenius<sup>2</sup> und Catharina Sophie Elise Ahlborn<sup>3</sup> heirateten am 04.04.1892 in Berlin. Sie hatten 6 Kinder.

i. Alfred Callenius, geboren am 20.02.1893 in Breslau, gestorben am 27.01.1937 in Liegnitz

ii. Else Callenius Diakonisse in Österreich, geboren am 06.11.1894, gestorben 1986 in Gallneukirchen, Oberösterreich

iii. Hermann Willy Callenius<sup>1</sup>, geboren am 11.05.1896 in Mittel-Faulbrück, Landkr. Reichenbach/Schlesien, gestorben am 29.02.1980 in Schwäbisch Gmünd-Lindach

iv. Erna Callenius, geboren am 15.05.1898, gestorben am 29.05.1928 in Hoyerswerda

v. Ernst Walter Callenius Dipl. Gartenbauinspektor, geboren am 24.04.1900 in Faulbrück/Schlesien

vi. Josepha Anna Edelgard Callenius Lehrerin, geboren am 16.05.1902 in Liegnitz, gestorben am 31.01.1997 in Schwäbisch Gmünd

## Großeltern

4

Friedrich Callenius

26.06.1828 Geburt in Eschwege-Neustadt

05.07.1828 Taufe (christlich) in Eschwege-Neustadt

Beruf Barbier und Tagelöhner

09.12.1879 Tod in Eschwege

5

Martha Elisabeth Hübenthal

11.11.1826 Geburt in Wipperode

19.11.1826 Taufe (christlich) in Wipperode

28.05.1889 Tod in Eschwege

Friedrich Callenius<sup>4</sup> und Martha Elisabeth Hübenthal<sup>5</sup> heirateten am 07.10.1855 in Eschwege. Sie hatten ein Kind.

i. Ernst Friedrich Callenius<sup>2</sup>, geboren am 12.06.1867 in Eschwege, gestorben am 14.12.1904 in Liegnitz

6

Heinrich Ahlborn Schafmeister

01.05.1838 Geburt in Germerode Kr. Eschwege

06.05.1838 Taufe (christlich) in Germerode Kr. Eschwege

16.08.1899 Tod in Eschwege

7

Anna Elisabeth Ruppel

13.12.1842 Geburt in Germerode Kr. Eschwege

18.12.1842 Taufe (christlich) in Germerode Kr. Eschwege

21.02.1925 Tod in Eschwege

Heinrich Ahlborn Schafmeister<sup>6</sup> und Anna Elisabeth Ruppel<sup>7</sup> heirateten am 11.12.1864 in Germerode Kr. Eschwege. Sie hatten ein Kind.

i. Catharina Sophie Elise Ahlborn<sup>3</sup>, geboren am 12.09.1865 in Hasselbach Kr. Witzhausen, gestorben am 29.04.1963 in Helmstedt

## Urgroßeltern

## Vorfahren von Hermann Willy Callenius

Wolfram Callenius

8

Christoph Callenius

01.02.1803 Geburt in Eschwege-Neustadt

06.02.1803 Taufe (christlich) in Eschwege-Neustadt

Beruf Tagelöhner und Gewesener Soldat

17.08.1852 Tod in Eschwege-Neustadt

9

Anna Catharina Ottilia Burschel

16.11.1799 Geburt in Eschwege-Neustadt

17.11.1799 Taufe (christlich) in Eschwege-Neustadt

04.02.1866 Tod in Eschwege

Christoph Callenius<sup>8</sup> und Anna Catharina Ottilia Burschel<sup>9</sup> heirateten am 06.04.1828 in Eschwege-Neustadt. Sie hatten 2 Kinder.

i. Friedrich Callenius<sup>4</sup>, geboren am 26.06.1828 in Eschwege-Neustadt, gestorben am 09.12.1879 in Eschwege

ii. Jacob Callenius, geboren am 26.08.1833 in Eschwege

10

Nicolaus Hübenthal

01.04.1783 Geburt in Niddawitzhausen

04.04.1783 Taufe (christlich) in Niddawitzhausen

Beruf Ackermann u Tagelöhner

03.05.1833 Tod in Wipperode

06.05.1833 Bestattung in Wipperode

11

Anna Catharina Mengel(l)

27.11.1796 Geburt in Wipperode

01.12.1796 Taufe (christlich) in Wipperode

30.09.1862 Tod in Wipperode

03.10.1862 Bestattung in Wipperode

Nicolaus Hübenthal<sup>10</sup> und Anna Catharina Mengel(l)<sup>11</sup> heirateten am 19.07.1813 in Wipperode. Sie hatten ein Kind.

i. Martha Elisabeth Hübenthal<sup>5</sup>, geboren am 11.11.1826 in Wipperode, gestorben am 28.05.1889 in Eschwege

12

Conrad Ahlborn

02.01.1806 Geburt in Harmuthsachsen

09.01.1806 Taufe (christlich) in Harmuthsachsen

Beruf Schäferknecht

13

Anna Gertrude Barthel

19.06.1815 Geburt in Germerode

02.06.1864 Tod in Germerode

Conrad Ahlborn<sup>12</sup> und Anna Gertrude Barthel<sup>13</sup> heirateten in nicht verheiratet. Sie hatten ein Kind.

i. Heinrich Ahlborn Schafmeister<sup>6</sup>, geboren am 01.05.1838 in Germerode Kr. Eschwege, gestorben am 16.08.1899 in Eschwege

14

Ludwig Wilhelm Ruppel

07.01.1804 Geburt in Rodebach

19.01.1804 Taufe (christlich) in Rodebach

Beruf Schneider u Musikant

15.04.1845 Tod in Germerode

18.04.1845 Bestattung in Germerode

15

Anna Elisabeth Ludwig

28.04.1812 Geburt in Walburg

03.05.1812 Taufe (christlich) in Walburg

nach 1845 Tod

Ludwig Wilhelm Ruppel<sup>14</sup> und Anna Elisabeth Ludwig<sup>15</sup> heirateten am 25.08.1830 in Walburg. Sie hatten ein Kind.

i. Anna Elisabeth Ruppel<sup>7</sup>, geboren am 13.12.1842 in Germerode Kr. Eschwege, gestorben am 21.02.1925 in Eschwege

## 4. Vorfahrgeneration

16

Johann George Callenius

27.05.1770 Geburt in Eschwege-Altstadt

30.05.1770 Taufe (christlich) in Eschwege-Altstadt

Beruf Bürger und Perückenmacher in Eschwege

17.08.1815 Tod in Eschwege

## Vorfahren von Hermann Willy Callenius

Wolfram Callenius

17

Anna Gertrude Heuckeroth  
13.07.1774 Geburt in Eschwege-Neustadt  
1789 Konfirmation in Eschwege-Neustadt

Johann George Callenius<sup>16</sup> und Anna Gertrude Heuckeroth<sup>17</sup> heirateten am 04.07.1802 in Eschwege. Sie hatten ein Kind.

i. Christoph Callenius<sup>8</sup>, geboren am 01.02.1803 in Eschwege-Neustadt, gestorben am 17.08.1852 in Eschwege-Neustadt

18

NN. NN.

19

Anna Catharina Burschel  
16.09.1774 Geburt in Eschwege-Altstadt  
17.09.1774 Taufe (christlich) in Eschwege-Altstadt  
27.08.1813 Tod in Eschwege-Altstadt  
29.08.1813 Bestattung in Eschwege-Altstadt

NN. NN.<sup>18</sup> und Anna Catharina Burschel<sup>19</sup> Sie hatten ein Kind.

i. Anna Catharina Ottilia Burschel<sup>9</sup>, geboren am 16.11.1799 in Eschwege-Neustadt, gestorben am 04.02.1866 in Eschwege

20

Johann George Hübenthal  
11.11.1763 Geburt in Niddawitzhausen  
20.11.1763 Taufe (christlich) in Niddawitzhausen  
Beruf Ackermann  
14.03.1783 Tod in Niddawitzhausen  
16.03.1783 Bestattung in Niddawitzhausen

21

Anna Martha Ludwig  
04.11.1759 Geburt in Niddawitzhausen  
04.11.1759 Taufe (christlich) in Niddawitzhausen  
17.11.1819 Tod in Niddawitzhausen  
19.11.1819 Bestattung in Niddawitzhausen

Johann George Hübenthal<sup>20</sup> und Anna Martha Ludwig<sup>21</sup> heirateten am 18.07.1782 in Niddawitzhausen. Sie hatten ein Kind.

i. Nicolaus Hübenthal<sup>10</sup>, geboren am 01.04.1783 in Niddawitzhausen, gestorben am 03.05.1833 in Wipperode

22

Jakob Mengell  
Beruf Ackermann; war beim Hochlöb. Regiment Erbprinz stehender Dragoner

23

Martha Elisabeth(a) Ludwig  
Herkunft in Bernsdorf  
Bernsdorf ist heutiges Wehretal-Vierbach

Jakob Mengell<sup>22</sup> und Martha Elisabeth(a) Ludwig<sup>23</sup> Sie hatten ein Kind.

i. Anna Catharina Mengel(l)<sup>11</sup>, geboren am 27.11.1796 in Wipperode, gestorben am 30.09.1862 in Wipperode

24

Heinrich Christoph Ahlborn  
15.08.1756 Geburt in Günthersen  
in einer anderen Quelle, auch Ancestry.com könnte er auch an 18.09.1775 in Bovenden, nördlich von Göttingen geboren sein [nicht geprüft, aus ancestry.com, Gay Family Tree, eingereicht von masprinkle11; 31.01.2017  
Beruf Schafmeister  
21.12.1834 Tod in Harmuthsachsen  
Geburt am 15.08.1756 nicht geprüft; aus ancestry.com; Kristin Kipke's Tree; eingereicht von [1kdk24](#) [1kdk24]; 31.01.2017 – leider nicht kontaktierbar  
in einer anderen Quelle, auch Ancestry.com könnte er auch an 18.09.1775 in Bovenden, nördlich von Göttingen geboren sein [nicht geprüft, aus ancestry.com, Gay Family Tree, eingereicht von masprinkle11; 31.01.2017  
Wahrscheinlich ab ca. 1793 wohnhaft in Harmuthsachsen.

25

Catharina Sophia Hofmeister  
09.07.1833 Tod in Harmuthsachsen  
Wahrscheinlich ab ca. 1793 wohnhaft in Harmuthsachsen.

Heinrich Christoph Ahlborn<sup>24</sup> und Catharina Sophia Hofmeister<sup>25</sup> Sie hatten 2 Kinder.

i. Conrad Ahlborn<sup>12</sup>, geboren am 02.01.1806 in Harmuthsachsen

ii. Erdmann Ahlborn

## Vorfahren von Hermann Willy Callenius

Wolfram Callenius

26

Conrad (Curt) Heinrich Barthel  
06.05.1748 Geburt in Harmuthsachsen  
12.05.1748 Taufe (christlich) in Harmuthsachsen  
Beruf Zimmermann  
02.01.1821 Tod in Germerode

27

Anna Elisabetha Rock  
07.06.1788 Geburt in Albungen  
09.06.1788 Taufe (christlich) in Ahlbungen  
19.01.1822 Tod in Germerode

Conrad (Curt) Heinrich Barthel<sup>26</sup> und Anna Elisabetha Rock<sup>27</sup> heirateten am 10.11.1812 in Germerode. Sie hatten ein Kind.

i. Anna Gertrude Barthel<sup>13</sup>, geboren am 19.06.1815 in Germerode, gestorben am 02.06.1864 in Germerode

28

Johann Heinrich Ruppel  
26.07.1775 Geburt in Rotenburg  
30.07.1775 Taufe (christlich) in Rotenburg  
Beruf Schulmeister u Bedienter beim Rat "Cantor" in Germerode  
26.03.1837 Tod in Germerode  
in Rotenburg ist keine Konfirmation verzeichnet

29

Katharina Elisabeth Schröder  
19.07.1767 Geburt in Abterode  
21.07.1767 Taufe (christlich) in Abterode  
17.05.1829 Tod in Germerode

Johann Heinrich Ruppel<sup>28</sup> und Katharina Elisabeth Schröder<sup>29</sup> heirateten am 14.08.1796 in Germerode. Sie hatten ein Kind.

i. Ludwig Wilhelm Ruppel<sup>14</sup>, geboren am 07.01.1804 in Rodebach, gestorben am 15.04.1845 in Germerode

30

Andreas Ludwig  
07.05.1767 Geburt in Walburg  
09.05.1767 Taufe (christlich) in Walburg  
Beruf Maurermeister u Soldat  
17.04.1833 Tod in Walburg

31

Katharina Elisabeth Liese  
14.04.1779 Geburt in Walburg  
18.04.1779 Taufe (christlich) in Walburg  
31.03.1830 Tod in Walburg

Andreas Ludwig<sup>30</sup> und Katharina Elisabeth Liese<sup>31</sup> heirateten am 14.02.1802 in Walburg. Sie hatten ein Kind.

i. Anna Elisabeth Ludwig<sup>15</sup>, geboren am 28.04.1812 in Walburg, gestorben nach 1845

## 5. Vorfahrgeneration

32

Johann Rudolf Callenius  
um 1730 Geburt  
Herkunft in Volleben

Im Frühjahr 2008 stieß ich dann auf den einzig brauchbaren Hinweis den Ort Volleben betreffend. In einem Buch aus dem Jahre 1824 ("Heidelberger Jahrbücher der Literatur, Vierzehnter Jahrgang oder neue Folge erster Jahrgang Zweite Hälfte July bis December", S.877, Zeile 21, Heidelberg, 1824;) ist tatsächlich der Ort Volleben in der genannten Schreibweise aufgeführt: "im Amte Volleben, bey Eisleben" [siehe <http://digi.ub.uni-heidelberg.de/diglit/hdjb18212?sid=2beba473382199e79e4962abe0a2e8b>]

Somit scheint es sich wirklich bei dem Ort Volleben um den Ort Polleben zu handeln, welcher gerade mal 6 km von Eisleben entfernt liegt. Beruf Perückenmacher

"Die Todesdaten von Rudolf und Anna Colenius lassen sich [...] nicht finden. Das Ehepaar wird Eschwege aus Beruflichen Gründen verlassen haben. Die Konjunktur für Perrückenmacher flaute langsam ab und auch wurde das hier stationierte Regiment Erbprinz, das zu den Hauptkunden gezählt haben mag, verlegt und unter anderem auch in Amerika eingesetzt."

[Q: Brief von Dekan Delius, Kirchenrat in Schwege, vom 25.09.1992]

"Kam am 12.4.38 als unzustellbar zurück. Einen Ort 'Vollleben' konnte die Reichspost nicht finden"

[Q: Randnotiz auf einem Brief von Willy Callenius an das evagl. Pfarramt zu Volleben am 7.4.1938]

Beim Ort "Vollleben" könnte es sich nach Ansicht des Herrn Dekan Delius vom Pfarramt Eschwege um eine Ortschaft in Thüringen, in der Gegend um Erfurt herum, oder auch in Sachsen-Anhalt, um Magdeburg herum handeln.

[Q: Brief von Dekan Delius, Kirchenrat in Eschwege, vom 25.09.1992]

Der Johann Rudolph Colenius muss noch einen Bruder in Eschwege oder in der näheren Umgebung gehabt haben. Dieser wird 1760 als Pate genannt (allerdings ohne Namen).

## Vorfahren von Hermann Willy Callenius

Wolfram Callenius

33

Anna Gleim

26.12.1728 Geburt in Eschwege-Altstadt

1744 Konfirmation in Eschwege-Altstadt

Johann Rudolf Callenius<sup>32</sup> und Anna Gleim<sup>33</sup> heirateten am 05.02.1760 in Eschwege-Altstadt. Sie hatten 4 Kinder.

i. Johann Christoph Colenius, geboren 1760

ii. Eobanus Collenius, geboren 1763

iii. Anna Elisabeth Colenius, geboren 1766 in Eschwege, gestorben 1767 in Eschwege

iv. Johann George Callenius<sup>16</sup>, geboren am 27.05.1770 in Eschwege-Altstadt, gestorben am 17.08.1815 in Eschwege

34

Johann Christoph Heuckeroth

24.10.1734 Geburt in Eschwege-Neustadt

1748 Konfirmation in Eschwege-Neustadt

Beruf Schneider

21.12.1812 Tod in Eschwege

35

Wilhelmina Schein

07.10.1731 Geburt in Neuerode

27.12.1791 Tod in Eschwege

Nachname: auch Schuhen

Johann Christoph Heuckeroth<sup>34</sup> und Wilhelmina Schein<sup>35</sup> heirateten am 05.11.1758 in Neuerode. Sie hatten ein Kind.

i. Anna Gertrude Heuckeroth<sup>17</sup>, geboren am 13.07.1774 in Eschwege-Neustadt

38

Johann David Burschel

errechnet 05.05.1733 Geburt

Beruf Perückenmacher

09.12.1785 Tod in Eschwege

Nachname: auch Burschell

"Johann David Burschel ist nicht in Eschwege geboren. Sein Geburtstag lässt sich aus den Daten im Sterbeeintrag feststellen. Die Namensträger Burschel gehören nicht zu den alten Eschweger Familien. Der Name wird in einem Zusammenhang stehen mit den Dörfern Altenburschla und Großenburschla in [der Eschweger] Region, zwei ehemaligen Grenzdörfern, von denen das erstere in der BRD, das andere in der ehemaligen DDR lag. In der Vergangenheit sprach man allgemein von "...burschel"."

[Q: Brief vom Pfarramt Eschwege, 14.09.1992]

39

Catharina Eliesabetha Scheelhase

10.12.1730 Geburt in Eschwege-Neustadt

1744 Konfirmation in Eschwege-Altstadt

14.03.1794 Tod in Eschwege

Nachname: Schalhaase [in einer Bescheinigung von 1936]

Johann David Burschel<sup>38</sup> und Catharina Eliesabetha Scheelhase<sup>39</sup> heirateten am 28.09.1755 in Eschwege. Sie hatten ein Kind.

i. Anna Catharina Burschel<sup>19</sup>, geboren am 16.09.1774 in Eschwege-Altstadt, gestorben am 27.08.1813 in Eschwege-Altstadt

40

Heinrich Hübenthal

Beruf Baumbach'scher Mayer

41

Catharina Elisabetha Homann

Heinrich Hübenthal<sup>40</sup> und Catharina Elisabetha Homann<sup>41</sup> Sie hatten ein Kind.

i. Johann George Hübenthal<sup>20</sup>, geboren am 11.11.1763 in Niddawitzhausen, gestorben am 14.03.1783 in Niddawitzhausen

42

Christoph Ludwig

43

Anna Katharina Heiligenberg

Christoph Ludwig<sup>42</sup> und Anna Katharina Heiligenberg<sup>43</sup> Sie hatten ein Kind.

i. Anna Martha Ludwig<sup>21</sup>, geboren am 04.11.1759 in Niddawitzhausen, gestorben am 17.11.1819 in Niddawitzhausen

44

Justus Mengel

45

Anna Catharina NN.

Justus Mengel<sup>44</sup> und Anna Catharina NN.<sup>45</sup> Sie hatten ein Kind.

## Vorfahren von Hermann Willy Callenius

Wolfram Callenius

i. Jakob Mengell<sup>22</sup>

48  
Christian Ahlborn Schafmeister  
um 05.1728 Geburt in Elgehausen im Churhannövrischen  
20.09.1796 Tod in Harmuthsachsen

52  
Johannes Barthel

54  
Nikolaus Rock Schäfer  
12.05.1754 Geburt in Abterode  
17.03.1798 Tod in Abterode

55  
Anna Catharina Weiß  
15.04.1754 Geburt in Albungen  
21.04.1754 Taufe (christlich) in Albungen

Nikolaus Rock Schäfer<sup>54</sup> und Anna Catharina Weiß<sup>55</sup> heirateten am 18.02.1785 in Albungen. Sie hatten ein Kind.

i. Anna Elisabetha Rock<sup>27</sup>, geboren am 07.06.1788 in Albungen, gestorben am 19.01.1822 in Germerode

56  
Johann George Ruppel  
Beruf Gerichtsdieners in Rotenburg

57  
Anna Gertruth Schill  
um 1740 Geburt  
Herkunft in Abterode

Johann George Ruppel<sup>56</sup> und Anna Gertruth Schill<sup>57</sup> heirateten am 31.01.1775 in Rotenburg. Sie hatten ein Kind.

i. Johann Heinrich Ruppel<sup>28</sup>, geboren am 26.07.1775 in Rotenburg, gestorben am 26.03.1837 in Germerode

58  
Nikolaus Schröter  
05.02.1708 Geburt in Abterode  
Beruf Metzger, Kirchenältester  
18.01.1773 Tod in Abterode

59  
Marthe Elisabethe Wolf  
21.11.1733 Geburt in Abterode  
24.11.1733 Taufe (christlich) in Abterode  
Beruf beinahe 15 Jahre "Wehmutter"  
24.04.1793 Tod in Abterode

Nikolaus Schröter<sup>58</sup> und Marthe Elisabethe Wolf<sup>59</sup> heirateten am 12.11.1750 in Abterode. Sie hatten ein Kind.

i. Katharina Elisabeth Schröter<sup>29</sup>, geboren am 19.07.1767 in Abterode, gestorben am 17.05.1829 in Germerode

60  
Johann George Ludwig  
um 09.1750 Geburt in Rotenburg/Fulda  
Beruf Maurermeister  
15.04.1823 Tod in Walburg  
17.04.1823 Bestattung in Walburg

61  
Anna Dorothea Bring  
um 06.1746 Geburt  
07.04.1806 Tod in Walburg  
09.04.1806 Bestattung in Walburg

Johann George Ludwig<sup>60</sup> und Anna Dorothea Bring<sup>61</sup> heirateten am 13.07.1774 in Walburg. Sie hatten ein Kind.

i. Andreas Ludwig<sup>30</sup>, geboren am 07.05.1767 in Walburg, gestorben am 17.04.1833 in Walburg

62  
Magnuß Ließe  
26.07.1744 Geburt in Walburg  
28.07.1744 Taufe (christlich) in Walburg  
Beruf Leinenweber  
13.01.1800 Tod in Walburg  
16.01.1800 Bestattung in Walburg



## Vorfahren von Hermann Willy Callenius

Wolfram Callenius

63

Catharine Elisabeth Kollmenn  
24.02.1745 Geburt in Walburg  
26.02.1745 Taufe (christlich) in Walburg  
29.01.1797 Tod in Walburg  
31.01.1797 Bestattung in Walburg

Magnuß Ließe<sup>62</sup> und Catharine Elisabeth Kollmenn<sup>63</sup> heirateten am 02.11.1768 in Walburg. Sie hatten ein Kind.

i. Katharina Elisabeth Liese<sup>31</sup>, geboren am 14.04.1779 in Walburg, gestorben am 31.03.1830 in Walburg

## 6. Vorfahrengeneration

66

Johann Jacob Gleim  
22.06.1695 Geburt in Eschwege-Altstadt  
1710 Konfirmation in Eschwege-Altstadt  
21.12.1759 Tod in Eschwege-Altstadt

67

Katharina Elisabetha Roth  
um 1693 Geburt  
1707 Konfirmation in Eschwege-Neustadt  
16.07.1767 Tod in Eschwege-Neustadt  
Geburtsjahr ergibt sich aus Konfirmationseintrag.

Johann Jacob Gleim<sup>66</sup> und Katharina Elisabetha Roth<sup>67</sup> heirateten am 27.10.1718 in Eschwege-Altstadt. Sie hatten ein Kind.

i. Anna Gleim<sup>33</sup>, geboren am 26.12.1728 in Eschwege-Altstadt

68

Lorentz Heuckeroth  
05.02.1701 Geburt in Eschwege-Altstadt  
1715 Konfirmation in Eschwege-Altstadt  
28.11.1739 Tod in Eschwege

69

Susanna Wagner  
Herkunft in Eltmannshausen  
12.04.1740 Tod in Eschwege

Lorentz Heuckeroth<sup>68</sup> und Susanna Wagner<sup>69</sup> heirateten am 06.07.1724 in Eschwege-Neustadt. Sie hatten ein Kind.

i. Johann Christoph Heuckeroth<sup>34</sup>, geboren am 24.10.1734 in Eschwege-Neustadt, gestorben am 21.12.1812 in Eschwege

78

George Christoph Scheelhase  
14.04.1703 Taufe (christlich) in Eschwege-Neustadt  
vor 1764 Tod

Nach Ansicht des Dekan Delius vom Pfarramt Eschwege ist der Vater der Catharina Scheelhase der Johann Reinhard Scheelhase. Meiner Ansicht nach kommt dieser wahrscheinlich nicht in Frage, da bei den Taufpateneinträgen der Kinder von Joh. David Burschel mit Cath. Elies. Scheelhase (die Enkel) fast immer George Christoph Seelhase bzw. seine Frau oder einer seiner Nachkommen genannt wird.

79

Anna Catharina Schicke  
1710 Geburt  
26.11.1710 Taufe (christlich) in Eschwege-Altstadt  
1724 Konfirmation in Eschwege-Altstadt

George Christoph Scheelhase<sup>78</sup> und Anna Catharina Schicke<sup>79</sup> heirateten am 15.11.1729 in Eschwege-Neustadt. Sie hatten ein Kind.

i. Catharina Elisabetha Scheelhase<sup>39</sup>, geboren am 10.12.1730 in Eschwege-Neustadt, gestorben am 14.03.1794 in Eschwege

96

Johann Reinhard Ahlborn  
1696 Geburt in Elliehausen b. Göttingen  
03.07.1757 Tod in Elliehausen b. Göttingen  
Der Vater gilt, sofern der Sohn Christian in Elliehausen geboren wurde.

108

Johann Georg Rock

110

Johannes Weiß  
vor 18.02.1785 Tod

111

Anna Catharina Junging von Wolfterode

## Vorfahren von Hermann Willy Callenius

Wolfram Callenius

Johannes Weiß <sup>110</sup> und Anna Catharina Junging von Wolfterode <sup>111</sup> Sie hatten ein Kind.

i. Anna Catharina Weiß <sup>55</sup>, geboren am 15.04.1754 in Albungen

116

Klaus Christian Schröter

Beruf Fuhrmann, Metzger u Kirchenältester

118

Martin Wolf

Beruf Kraftmeister

120

Herrmann Ludwig

Beruf Maurermeister

vor 1774 Tod

121

NN. Strube

Geburt in Rotenburg a.d.Fulda

Herrmann Ludwig <sup>120</sup> und NN. Strube <sup>121</sup> Sie hatten ein Kind.

i. Johann George Ludwig <sup>60</sup>, geboren um 09.1750 in Rotenburg/Fulda, gestorben am 15.04.1823 in Walburg

122

Christoph Bring

Beruf Ackermann in Walburg

124

Heinrich Ließe aus Walburg

126

Johann Jakob Kollmenn

Herkunft in Walburg

## 7. Vorfahrgeneration

132

Balthasar Gleim

6 Tod

22.09.1646 Taufe (christlich) in Eschwege

1661 Konfirmation in Eschwege-Altstadt

Beruf Löder

weitere Vornamen: Baltzer

Beruf: Lohgerber (= Löder)

"Das Todesdatum von Balthasar Gleim ließ sich nicht ermitteln. Gerade die Sterberegister während und nach dem 30-jährigen Krieg, in dessen Verlauf Eschwege vollständig vernichtet wurde, sind sehr unvollständig bzw. überhaupt nicht geführt worden. Da seine Ehefrau 1722 als Witwe stirbt, muß Balthasar Gleim vor diesem Jahre gestorben sein." [Q: Brief vom Gesamtverband Eschwege, 14.09.1992]

133

Dorothea Trautvetter

15.03.1657 Taufe (christlich) in Eschwege-Altstadt

1669 Konfirmation in Eschwege-Altstadt

07.07.1722 Tod in Eschwege-Altstadt

Balthasar Gleim <sup>132</sup> und Dorothea Trautvetter <sup>133</sup> heirateten am 18.11.1678 in Eschwege. Sie hatten ein Kind.

i. Johann Jacob Gleim <sup>66</sup>, geboren am 22.06.1695 in Eschwege-Altstadt, gestorben am 21.12.1759 in Eschwege-Altstadt

134

Johann Ludwig Roth

31.01.1665 Taufe (christlich) in Eschwege-Neustadt

1678 Konfirmation in Eschwege-Neustadt

18.09.1711 Tod in Eschwege-Neustadt

135

Anna Scheffer

10.11.1662 Geburt in Eschwege-Altstadt

21.11.1692 Tod in Eschwege-Altstadt

Johann Ludwig Roth <sup>134</sup> und Anna Scheffer <sup>135</sup> heirateten am 13.06.1689 in Eschwege-Altstadt. Sie hatten ein Kind.

i. Katharina Elisabetha Roth <sup>67</sup>, geboren um 1693, gestorben am 16.07.1767 in Eschwege-Neustadt

136

Lorentz Heuckeroth

1663 Geburt

10.08.1663 Taufe (christlich) in Eschwege-Altstadt

1676 Konfirmation in Eschwege-Neustadt

## Vorfahren von Hermann Willy Callenius

Wolfram Callenius

137

Anna Christina Kompenhanß

1661 Geburt

04.02.1661 Taufe (christlich) in Eschwege-Altstadt

1674 Konfirmation in Eschwege-Altstadt

01.04.1721 Bestattung in Eschwege-Altstadt

Lorentz Heuckeroth <sup>136</sup> und Anna Christina Kompenhanß <sup>137</sup> heirateten am 21.04.1684 in Eschwege-Altstadt. Sie hatten ein Kind.

i. Lorentz Heuckeroth <sup>68</sup>, geboren am 05.02.1701 in Eschwege-Altstadt, gestorben am 28.11.1739 in Eschwege

156

George Scheelhase

20.09.1641 Geburt in Eschwege

1655 Konfirmation in Eschwege

10.03.1708 Bestattung in Eschwege-Neustadt

158

Johann Reinhart Schicke

1677 Geburt

20.10.1677 Taufe (christlich) in Eschwege-Altstadt

1690 Konfirmation in Eschwege-Altstadt

1735 Tod

14.01.1735 Bestattung in Eschwege-Altstadt

159

Anna Elisabeth Klooß

1689 Geburt

27.05.1689 Taufe (christlich) in Eschwege-Altstadt

1704 Konfirmation in Eschwege-Altstadt

14.12.1743 Bestattung in Eschwege-Altstadt

Johann Reinhart Schicke <sup>158</sup> und Anna Elisabeth Klooß <sup>159</sup> heirateten am 28.10.1709 in Eschwege-Altstadt. Sie hatten ein Kind.

i. Anna Catharina Schicke <sup>79</sup>, geboren 1710

### 8. Vorfahrgeneration

264

Cyriacus Gleim

1666/67 Tod

Gestorben evtl. 20.12.1656 in Eschwege, Datum jedoch nicht sicher.

265

Elisbeth Kirchner

17.08.1691 Bestattung in Eschwege

Cyriacus Gleim <sup>264</sup> und Elisbeth Kirchner <sup>265</sup> heirateten am 24.11.1645 in Eschwege-Altstadt. Sie hatten ein Kind.

i. Balthasar Gleim <sup>132</sup>, gestorben 6

266

Nicolaus Trautvetter

03.12.1672 Bestattung in Eschwege-Altstadt

Nachname: auch TRUDVETTER

267

Margretha Kompenhans

errechnet 1621 Geburt

10.12.1700 Bestattung in Eschwege-Altstadt

Nicolaus Trautvetter <sup>266</sup> und Margretha Kompenhans <sup>267</sup> heirateten am 04.11.1644 in Eschwege. Sie hatten ein Kind.

i. Dorothea Trautvetter <sup>133</sup>, gestorben am 07.07.1722 in Eschwege-Altstadt

268

Georg Roth

um 1626 Geburt

1640 Konfirmation in Eschwege

12.03.1675 Bestattung in Eschwege-Neustadt

269

Catharina Cnieriern

05.02.1626 Taufe (christlich) in Eschwege-Neustadt

1640 Konfirmation in Eschwege

03.06.1700 Bestattung in Eschwege-Neustadt

Georg Roth <sup>268</sup> und Catharina Cnieriern <sup>269</sup> heirateten am 20.06.1650 in Eschwege. Sie hatten ein Kind.

i. Johann Ludwig Roth <sup>134</sup>, gestorben am 18.09.1711 in Eschwege-Neustadt

## Vorfahren von Hermann Willy Callenius

Wolfram Callenius

270

Conrad Scheffer

Beruf Bäcker in Eschwege

11.11.1682 Bestattung in Eschwege-Altstadt

In dieser Zeit gab es in Eschwege-Altstadt zwei Conrad Scheffer, die Bäcker waren. Einen älteren, der die Elisabeth Richart heiratete, und einen jüngeren (Josts Sohn), der die Anna Kyrchner heiratete. Beide hatten eine Anzahl Kinder und aus den Kirchenbüchern ist nicht ersichtlich, welcher Conrad Scheffer der Vater von Anna Scheffer ist.

Daher hier die Daten der beiden Conrad Scheffer:

\* ca. 1625 oder

\* ca. 1632

begraben 11.11.1628 Eschwege-Altstadt oder

begraben 26.09.1689 Eschwege-Altstadt

oo 18.11.1650 Eschwege mit

Elisabeth Reichart

\* ca. 1625

oder

oo 19.01.1657 Eschwege-Altstadt mit

Anna Kyrchner

\* um 1628

+ 03.04.1711 Eschwege-Altstadt, 83J. etl. Wo. "Anna, Conrads d. kleinen Schneiders Rel.

271

Anna Kyrchner

errechnet 1628 Geburt

03.04.1711 Tod in Eschwege-Altstadt

Diese Anna Kyrchner als Mutter der Anna Scheffer ist nicht sicher.

Conrad Scheffer <sup>270</sup> und Anna Kyrchner <sup>271</sup> heirateten am 19.01.1657 in Eschwege-Altstadt. Sie hatten ein Kind.

i. Anna Scheffer <sup>135</sup>, geboren am 10.11.1662 in Eschwege-Altstadt, gestorben am 21.11.1692 in Eschwege-Altstadt

272

Valtin Heuckeroth

um 1634 Geburt

1648 Konfirmation in Eschwege

vor 1694 Tod

273

Catharina Kersten

errechnet 1636 Geburt

20.11.1694 Bestattung in Eschwege-Altstadt

Valtin Heuckeroth <sup>272</sup> und Catharina Kersten <sup>273</sup> heirateten am 08.11.1655 in Eschwege. Sie hatten ein Kind.

i. Lorentz Heuckeroth <sup>136</sup>, geboren 1663

274

Heinrich Kompenhans

um 1631 Geburt

02.08.1675 Bestattung in Eschwege-Altstadt

275

Anna Hundertmarck

um 1631 Geburt

Heinrich Kompenhans <sup>274</sup> und Anna Hundertmarck <sup>275</sup> heirateten am 15.01.1650 in Eschwege. Sie hatten ein Kind.

i. Anna Christina Kompenhanß <sup>137</sup>, geboren 1661

312

Georg Scheelhase

um 1611 Geburt

nach 1683 Tod

313

Elisabeth? NN.

um 1611 Geburt

18.12.1642 Tod in Eschwege

Georg Scheelhase <sup>312</sup> und Elisabeth? NN. <sup>313</sup> Sie hatten ein Kind.

i. George Scheelhase <sup>156</sup>, geboren am 20.09.1641 in Eschwege

316

Simon Schicke

1647 Geburt

20.04.1647 Taufe (christlich) in Eschwege

05.03.1720 Bestattung in Eschwege-Altstadt

## Vorfahren von Hermann Willy Callenius

Wolfram Callenius

317

Catharina Trümper

errechnet 1641 Geburt

27.07.1715 Bestattung in Eschwege-Altstadt

Simon Schicke <sup>316</sup> und Catharina Trümper <sup>317</sup> heirateten am 08.05.1671 in Eschwege-Altstadt. Sie hatten ein Kind.

i. Johann Reinhart Schicke <sup>158</sup>, geboren 1677, gestorben 1735

318

Baltzer Klooß

25.01.1655 Geburt in Eschwege

1668 Konfirmation in Eschwege

13.06.1722 Bestattung in Eschwege-Altstadt

319

Anna Nehbe

um 1652 Geburt

28.01.1710 Bestattung in Eschwege-Altstadt

Baltzer Klooß <sup>318</sup> und Anna Nehbe <sup>319</sup> heirateten am 05.11.1677 in Eschwege-Altstadt. Sie hatten ein Kind.

i. Anna Elisabeth Klooß <sup>159</sup>, geboren 1689

## 9. Vorfahrgeneration

536

Georg Rode

Beruf Bäcker

538

Johannes Cnirim

Beruf Bäcker

539

Else or Elsa Vogeley

26.08.1602 Geburt in Eschwege-Neustadt

1614 Konfirmation in Eschwege-Neustadt

Johannes Cnirim <sup>538</sup> und Else or Elsa Vogeley <sup>539</sup> heirateten am 19.05.1624 in Eschwege-Altstadt. Sie hatten ein Kind.

i. Catharina Cniriem <sup>269</sup>

636

Jeremias Klooß

um 1625 Geburt

24.12.1683 Bestattung in Eschwege-Altstadt

637

Anna Schuchart

1624 Geburt

17.11.1624 Taufe (christlich) in Eschwege-Neustadt

18.03.1698 Bestattung in Eschwege-Altstadt

Jeremias Klooß <sup>636</sup> und Anna Schuchart <sup>637</sup> heirateten am 28.06.1652 in Eschwege. Sie hatten ein Kind.

i. Baltzer Klooß <sup>318</sup>, geboren am 25.01.1655 in Eschwege

## 10. Vorfahrgeneration

1.078

Johannes Vogeley

geschätzt 1576 Geburt

1.079

Catharina Schuchart

geschätzt 1576 Geburt

Johannes Vogeley <sup>1.078</sup> und Catharina Schuchart <sup>1.079</sup> heirateten am 09.11.1601 in Eschwege-Neustadt. Sie hatten ein Kind.

i. Else or Elsa Vogeley <sup>539</sup>, geboren am 26.08.1602 in Eschwege-Neustadt

1.274

Andreas Schuchart miles

um 1594 Geburt